




Adaptador Dell-USB3.0 paraHDMI/VGA/Ethernet/USB2.0

Guia do usuário



Modelo:DA100



-  **NOTA:** Uma NOTA indica uma informação importante que o orienta sobre como melhor utilizar o computador.
-  **AVISO:** Um AVISO indica um risco potencial de danos ao hardware ou perda de dados se as instruções não forem seguidas
-  **ATENÇÃO:** Um sinal de ATENÇÃO indica um risco potencial de danos materiais, ferimentos ou morte.

© 2014 Dell Inc. Todos os direitos reservados.

As informações contidas neste documento estão sujeitas a mudanças sem aviso prévio. É terminantemente proibido todo e qualquer tipo de reprodução sem a autorização por escrito da Dell Inc.

Marcas comerciais utilizadas neste texto: a Dell e o logotipo da Dell são marcas comerciais da Dell Inc., Intel®, Centrino®, Core™, e Atom™ são marcas comerciais registradas ou marcas comerciais da Intel Corporation nos Estados Unidos e outros países; Microsoft®, Windows®, e o logotipo do botão iniciar do Windows são marcas comerciais registradas ou marcas comerciais da Microsoft Corporation nos Estados Unidos e/ou outros países; Bluetooth® é uma marca registrada da Bluetooth SIG, Inc. e é utilizada pela Dell sob licença; Blu-rayDisc™ é uma marca registrada da Blu-rayDiscAssociation (BDA) e é licenciada para a utilização em discos e reprodutores de discos; Outros nomes e marcas comerciais podem ser utilizados neste documento como referência a outros proprietários de nomes ou marcas ou a seus produtos. A Dell Inc. nega qualquer interesse de propriedade em marcas e nomes comerciais que não sejam seus.

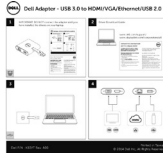
Conteúdos

- Adaptador Dell-USB3.0 to HDMI/VGA/Ethernet/USB2.0-DA100
- Guia de instalação rápida
- Guia para baixar o software

a



b



c

Software Driver Download Guide Dell® DA100 Adapter (DA100)

The software driver for the Dell DA100 Adapter (DA100) is available for download from the Dell support website: www.dell.com/support

Please follow the below instructions to download and install the software driver.

- Go to www.dell.com/support
- Click on Drivers & Downloads and follow by Getting Drivers.
- Find your Dell ID or Laptop.
- Click on **Check & Download** as shown in the image.
- Find your existing device driver and click Download. This is required to software driver to your computer.
- Install the driver system instructions to install the software driver.

For non-x86/x64 administrators, please visit the link to a corporate repository software package: www.dell.com/corporate

Information in this publication is subject to change without notice, and is copyright © 2011 Dell. Reproduction of this material in any manner is prohibited without the written permission of Dell Inc. and/or its affiliates.

Trademarks used in this book "Dell" and the DELL logo are trademarks of Dell Inc. Other trademarks and trade names may be used in this publication to refer to either the registered trademark owner or the product. Dell Inc. disclaims any ownership, interest in trademarks and trade names other than its own.



Especificações

Entrada

- USB3.0

Saídas

- USB2.0
- HDMI
- VGA
- Gigabit Ethernet

Taxa de resolução/atualização

- Tela única: 1xHDMI(2048x1152max)/60Hz
- Tela única: 1xVGA(1920x1080max)/60Hz

Visão geral do produto

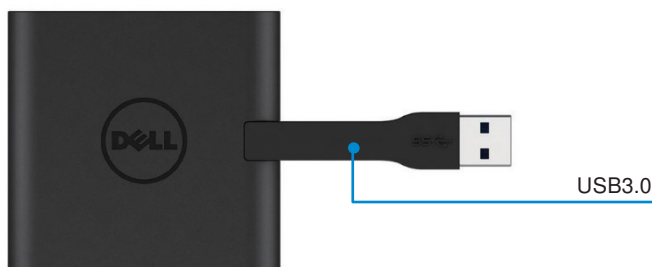
Visão frontal



Visão traseira



Visão superior



Requisitos mínimos do sistema

Hardware

- Processador DualCoreIntelCPU2GHzou superior
- Porta USB3.0

Sistema operacional

- WindowsOS(Win7,8,8.1,10)32/64bits

Temperatura de operação

A temperatura máx. de operação é de 40°C

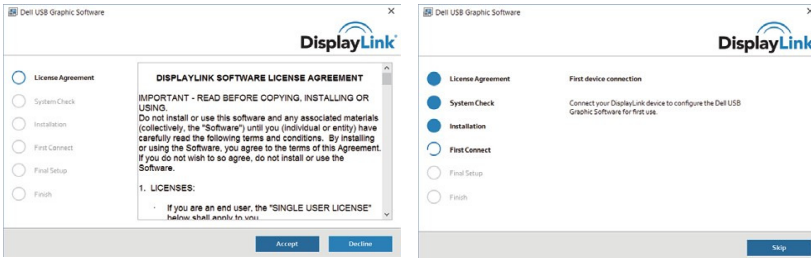
Instalação no Windows 7/8/8.1/10

Nota: Não conecte seu adaptador ao computador antes de instalar os drivers.

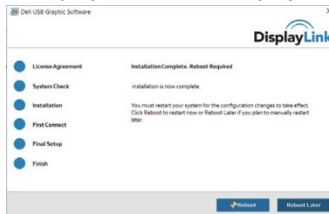
1. Baixe o driver do software no site <http://www.dell.com/support/>.

Clique duas vezes em "Displaylink.exe" quando o driver for baixado.

2. Após a instalação, aceite o Contrato de Licença de Usuário Final para continuar.

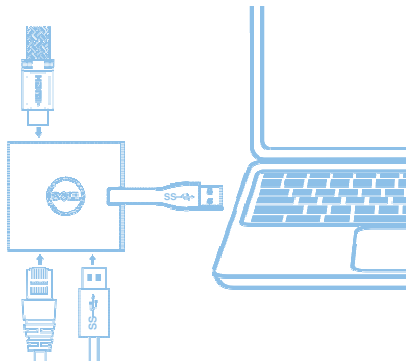


3. Clique em "I accept". O DisplayLinkCore e o DisplayLinkGraphics serão instalados.



4. Conecte o adaptador e periféricos ao computador.


* O adaptador suporta uma saída única de vídeo com a escolha de duas portas: 1 x HDMI ou 1 x VGA



Menu do DisplayLink


Opção do menu	Descrição
DisplayLinkManager	Ao clicar nesse item, a versão do DisplayLink será mostrada.
CheckforUpdates	Verificação de atualizações
DisplayLinkDevices	Verificação de dispositivos DisplayLink conectados.
AudioSetup	Abre a janela de configuração de áudio do Windows.
VideoSetup	Abre a janela de resolução de tela do Windows.
ScreenResolution	Mostra uma lista de resoluções disponíveis.
ScreenRotation	Gira a tela no sentido horário e anti-horário.
ExtendTo	Expande a tela à direita ou esquerda da tela principal.
Extend	Expande a área de trabalho do Windows para a tela.
SetasMainMonitor	Define a tela como a tela principal.
NotebookMonitorOff	Desliga a tela do notebook e faz com que a tela do DisplayLink torne a principal.
Mirror	Copia o que está sendo exibido na tela principal e reproduz nesta tela.
Off	Desliga a tela.
FittoTV	Use esta função para ajustar o tamanho da janela para a tela da TV.

Para configurar a tela no modo estendido:

1. Clique no ícone do DisplayLink. 
2. Selecione “Extend”.

O tela do dispositivo será estendida na posição em que estava na última vez em que a opção foi ativada. Para maior controle, use o submenu “ExtendTo” e selecione uma das opções. Isto colocará o dispositivo em modo estendido, à Direita/Esquerda/Acima/Abaixo do monitor principal (primário)

Para configurar a tela no modo “mirror” (espelho)

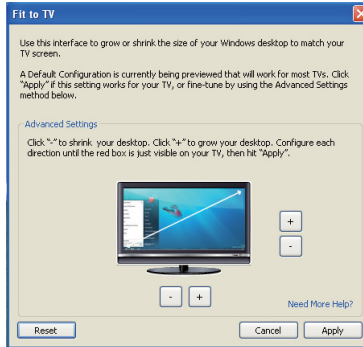
1. Clique no ícone do DisplayLink.. 
2. Selecione “Mirror”.

A resolução, profundidade de cor e taxa de atualização da tela primária serão replicadas no monitor conectado ao dispositivo DisplayLink USB Graphics.

Configuração de ajuste à TV

1. Para ajustar à TV, escolha a opção “fitto TV” na interface do usuário.

A seguinte interface será exibida:



2. Você visualizará uma borda vermelha na tela do DisplayLink

A borda vermelha mostra o tamanho da nova área de trabalho do Windows. Use as teclas “+” e “-” na interface “Fit to TV” para mudar o tamanho da borda vermelha até ficar ajustada à tela da TV.

Nota: Configurações mais precisas do tamanho da borda podem ser alcançadas segurando a tecla “CTRL” com “+” e “-”.

3. Quando a borda vermelha estiver nos cantos da tela da TV, clique em “Apply” para redefinir o tamanho da área de trabalho do Windows.



Solução de problemas do AdaptadorDell4-1(DA100)

Problema	Soluções sugeridas
Não há imagens no monitor conectado ao Adaptador	Verifique os cabos de conexão de vídeo Desconecte da energia, espere 10 segundos e reconecte
As imagens no monitor conectado estão distorcidas ou comprometidas	Verifique os cabos de conexão de vídeo Verifique a resolução de vídeo em Painel de Controle\Aparência e Personalização\Vídeo\Ajustar a resolução da tela
As imagens no monitor conectado não ficam no modo estendido	Mude as configurações: <ul style="list-style-type: none">• Configurando em Painel de Controle\Aparência e Personalização\Vídeo\Ajustar a resolução da tela• Segurando as teclas “Windows” + “P”
As portas USB não estão funcionando no adaptador	Desconecte da energia, espere 10 segundos e reconecte Atualize para o último driver do controlador USB
Os conteúdos HDCP não podem ser exibidos no monitor conectado	O suporte a conteúdos HDCP não está disponível no momento
O driver do DisplaylinkDriver não pode ser encontrado	Obtenha o driver: <ul style="list-style-type: none">• Baixando o último driver do suporte da Dell ou no site do Displaylink.• Conecte ao Windows Update com o adaptador (utilizando o Wi-Fi ou a porta Ethernet do notebook)
O notebook falhou na inicialização com o adaptador conectado	Remova todos os dispositivos USB conectados ao adaptador; alguns dispositivos podem bloquear a inicialização

InformaçãoRegulatória

O Adaptador Dell4-1(DA100)está de acordo com as regrasFCC/CEe normas internacionais de engenharia e questões ambientais.

Para entrar em contato com a Dell

1. Visitewww.dell.com/support
2. Selecione a categoria de suporte
3. Selecione o serviço ou link de suporte apropriado com base em suas necessidades.

Ou visite:

<http://www.displaylink.com/support/>.